

Frederiksværk  
Sejlklub  
2022



Sejladsbestemmelser  
Onsdagskapsejlad

## Frederiksværk Sejlklub 2022

## Lokale bestemmelser

Klubsejlads i Frederiksværk Sejlklub afholdes onsdage med det formål at træne klubmedlemmerne og deres besætninger i konkurrenceprægede sejlads - for også at kunne deltage i egentlige sejlsportsstævner.

Yderligere er formålet at skabe og vedligeholde det sociale aspekt i sejlsportsregi. Derfor opfordres alle til at samles i klubhuset efter endt sejlads. Vi tilstræber, at alle er retur senest kl. 22.00 Her noteres resultattiderne på tavlen, og kapsejladsens resultater gennemgås. Vi ønsker dog også at spise en bid brød sammen. Vi skiftes til at indkøbe brød og pålæg til fælles bord. Prisen for maden er kr. 20,- pr. person.

Sejladserne gennemføres for klubbens både og deres respektive besætninger. Både joller, kølbåde og flerskrogsbåde kan deltage i klubsejladserne.

## (b) Grundlag:

Der sejles efter gældende kapsejladsregler, Dansk Sejlunions Sejladsbestemmelser og Frederiksværk Sejlklubs sejladsbestemmelser, samt søvejsreglerne.

## (c) Begrænsning:

Ved solnedgang tilsidesættes kapsejladsreglerne, og der sejles efter de internationale søvejsregler. På skippermødet oplyses tidspunkt for lanterneføring.

## (d) Dommer:

Dommerhvervet:

Der startes/måltages efter GPS tid.

Måltiden noteres på tavlen i klubhuset straks efter ankomst i havnen.

Hvis der er dommer, se 3.2 b.

## (e) Klubmesterskab:

Det forsøges at afvikle klubmesterskabet en lørdag i efterårssæsonen. Klubmesterskabet afvikles lørdag d. 24. september 2022.

Sejladserne vil kun blive gennemført, hvis der er min. fire tilmeldte både. Der kræves gyldigt målerbrev for at deltage om klubmesterskabet. Der sejles efter DH-mål.

## (f) Tilmelding:

Tilmelding til onsdagssejlads ved fremmøde på en af kapsejladsdagene, eller ved Tom Fink på tlf. 2427 3453

## Regler:

1.1 Der sejles efter gældende kapsejladsregler, Dansk Sejlunions Sejladsbestemmelser og Frederiksværk Sejlklubs sejladsbestemmelser, samt søvejsreglerne. Placering i sejladserne vil blive udregnet efter TCC (time-corrections-coefficient)

1.2 Reklamer er tilladt (sponseraftaler er ikke tilladt)

## 2 Meddelelser til deltagerne:

2.1 Meddelelser til deltagerne vil blive slået op på den officielle opslagstavle, som er placeret i klublokalet i sejlklubben.

2.2 Der afholdes skippermøde i forårssæsonen klokken 18.10 i sejlklubbens lokaler. Her vil banen til dagens sejlads gennemgås. Herefter er der start kl. 19.00. I den sidste måned i efterårssæsonen er der skippermøde kl. 17.45 - og der er start kl. 18.30.

2.3 Snarest efter hver sejlads afslutning vil Frederiksværk sejlklubs facebookside blive holdt ajour med resultater. Resultatet vil ligeledes fremsendes på mail.

## 2.4 Ændringer i sejladsbestemmelserne:

Enhver ændring i sejladsbestemmelserne vil blive slået op på den officielle opslagstavle før kl. 18.10 på den dag, hvor ændringen vil træde i kraft.

## 3 Tidsplan:

3.1 Der sejles alle onsdage i maj, juni, august, og september, deraf sejles 4 cupstævner: to i forårs- og to i efterårssæsonen, de dårligste resultater fratrækkes, så de 3 bedste resultater i hver af cup'erne er gældende.

### a. FORÅRSSEJLADSER

Onsdage fra kl. 19.00 til cirka 22.00:

Cup1.: 4/5 - 11/5 - 18/5 - 25/5

Cup2.: 1/6 - 8/6 - 15/6 - 22/6 -29/6

### b. EFTERÅRSSEJLADSER

Onsdage fra kl. 19.00 til cirka 22.00:

Cup3.: 3/8 - 10/8 - 17/8 - 24/8 -31/8

Cup4.: 7/9 - 14/9 - 21/9 - 28/9 (i denne cup er der skippermøde kl. 17.45 og start kl. 18.30)

Der sejles endvidere alle onsdage i juli. Efter september sejles der om søndagen, hvis vejret tillader det. To særlige kapsejladser "Havnesejlads" sejles den søndag d. 29. maj og lørdag den 3. september. I disse sejladser opdeles deltagende både i 5 forskellige klasser efter bådens længde og starter forskudt. Lagkagecuppen sejles den første søndag i oktober. Det er en stjernesejlads omkring alle vores kapsejladsbøjer. Også her startes forskudt.

## 3.2 Start:

a. **Uden dommer** startes efter GPS-tid. Ved hjemkomst noteres GPS-tiden på tavlen i klubhuset.

Der kan startes med harestart: (en båd udnævnes som "hare". Haren starter først og skal sejle 05 min. På BB halse, øvrige både starter ved at krydse harens kølvandsstriben på SB halse.)

Alle både starter i en Start. Det skal tilstræbes at haren starter kl. 1900.

b. **Med dommer** afgives varselssignalet for den første start kl. 18.55 og startsignal kl. 1900

## 4 KAPSEJLADSOMRÅDER:

4.1 Kapsejladsområdet fremgår af skitsen, indsat på midtersiden.

4.2 Startområdet er mellem de to gule mærkninger, eller startlinie aftalt på skippermødet (se 7.4) og 0,1 SM bag disse i firkant, med mindre der sejles med harestart.

## 5. BANERNE:

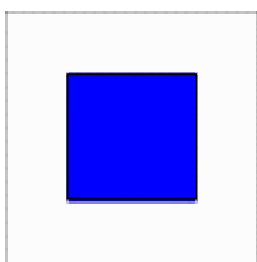
5.1 Baneudvalget udvælger den bane, der anses passende til vindretning og styrke. Principielt bør baneudvalget vælge baner der forventes at være afsluttet inden klokken 21.00. Op/Ned baner bør have prioritet.

5.2 På udvalgte aftener kan laves en række arrangementer, f.eks. et video-arrangement, harestart.

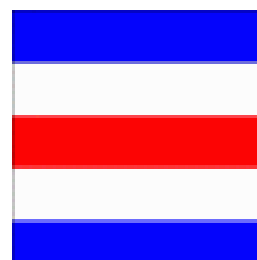
5.3 Skemaet (indsat som midterside) angiver 9 mulige baner. På skippermødet kan herudover aftales 'Specialbaner', efter behov

- Bane nr. 1 til 9 er "distancebaner", der efter baneudvalgets bestemmelse kan omsejles to gange.
- Bane nr. 0 er op/nedbane, der kan sejles til et af fem bestemte mærker og retur. Baneudvalget fastsætter hvor mange gange op/ned-banen skal sejles inden målgang.

5.4 Dommeren kan sende bådene ud på en ekstra omgang på banen ved at sætte signalflag C (continue). Dommeren kan også forkorte banen ved at tage bådene i mål inden alle omgange på banen er sejlet. Her skal der flages med signalflag S (shortend).



S



C

## 6 MÆRKER:

6.1 Mærker som vist på skitsen, indsat på midtersiden.

6.2 Start- og målliniemærkerne er gule flag. I mørke er målliniemærkerne / dommerbåden belyst.

## 7 STARTEN: Med dommer

7.1 Bådene starter efter dommerbådens signalering. Alternativt kan startprocedurer aftales på skippermødet. (hvis der er dommerforfald)

7.2 Dommeren starter bådene som beskrevet i regel 26.

-

Klasseflag (talstander 1 for første start, og talstander 2 for anden start) anvendes som "varselssignal"

5 minutter før start.

-

Flag "P" anvendes som "klarsignal", 4 minutter før start..

-

1 minut før start nedhales "P".

-

Klasseflaget (talstanderen) nedhales som startsignal. Alle "proceduretiderne" markeres auditivt (normalt med hornsignal). Se skitse med procedurer og eksempler indsat på midterside.

7.3 Startlinien vil være udlagt ud for Stålværket. Hvis sejladsen startes på bidevind lægger dommerne startlinien vinkelret på vindretningen. Hvis der startes "rumskøds" lægges startlinien vinkelret på kursen til første mærke. Såfremt startlinieflag skal benyttes som et senere mærke i banen, anvendes det fra dommerbåden fjernest værende mærke.

7.4 **Uden dommer**, startlinien vil være ud for Stålværket, kapsejldsudvalget meddeler startlinien.

7.5 Både, i senere starter, hvis varselssignal ikke er givet, må ikke sejle ind i startområdet (jf.4.2)

## 8 MÅL:

Dommeren tilsikrer at mållinien kommer til at ligge så bådene skal passere mållinien vinkelret på sejlretningen for sidste baneben.

8.1 **Uden dommer**, mållinien vil være ud for Stålværket, kapsejldsudvalget meddeler mållinien.

## 9 STRAFSYSTEMER:

Intet at bemærke. Paragraf 44 i Dansk Sejlunions kapsejldsregler er gældende.

## 10 TIDSBEGRÆNSNINGER:

10.1 Sejladsen afskydes når alle både er i mål, eller tre timer efter sidste start.

10.2 Udgåede både skal give kapsejldsudvalget besked. Evt. pr. telefon.

VHF skal, hvis den forefindes ombord være åben på kanal 77. og på tavlen i klubhuset.

## 11 PROTESTER OG ANM. OM GODTGØRELSE:

11.1 Protestskemaer fås i klublokalet og skal afleveres til dommeren dér igen.

11.2 Protestfristen er for hver start 45 minutter efter at sidste båd har fuldført dagens sidste sejlads. Samme protestfrist gælder for protester fra kapsejldskomiteén og protestkomitéén/juryen, samt anmodninger om godtgørelser.

11.3 Protest behandles af protestudvalget, som nedsættes efter behov. Udvalget afsiger dommen samme aften, hvis det er muligt.

11.4 Senest 15 minutter efter protestfristen vil protestudvalget sætte et opslag op på opslagstavlen for at informere deltagerne om høringer, hvor de enten er parter eller vidner. Høringer afholdes i protestkomitérummet, som befinder sig i Sejlklubbens klublokale. Starttidspunktet for høringerne meddeles på opslagstavlen.

11.5 En båd kan ikke protestere på grundlag af påståede overtrædelser af SB 13, 17. Dette ændrer regel 60.1(a). Protester mod disse regelbrud er et anliggende for kapsejldskomiteén eller protestkomitéén/juryen.

## 12 POINTGIVNING:

12.1 Der anvendes, "Lavpointsystemet" til pointgivning. Placeringer udregnes efter TCC (timecorrections-coefficient).

12.2

a. **Uden dommer**, der startes og måltages efter GPS tid. GPS måltid noteres på tavlen i klubhuset umiddelbart efter sejladsen.

b. **Med dommer**, dommeren starter og måltager bådene. I cupsejladserne godtgøres dommertjansen med 0 point.

12.3

Pointtallet i serien udregnes ud fra kapsejldsreglernes punkt A.5.3.

## 13 SIKKERHED:

En båd, som udgår af en sejlads, skal informere kapsejldsudvalget herom hurtigst muligt og om muligt sætte nationsflaget.

**14 DOMMERBÅD:**

Dommeren kan anvende egen båd eller klubbens Dorry.

**15 RADIOKOMMUNIKATION:**

Når en båd kapsejler, må den hverken foretage radiotransmission eller modtage radiosignaler, som ikke er tilgængelige for alle både. Denne restriktion omfatter også mobiltelefoner, dog skal VHF hvis den forefindes ombord være åben på kanal 77.

**16 PRÆMIER:**

Der gives præmier til 1/3 af startende både i hvert løb i de 4 cupsejladser. Uddeling efter sidste sejlad i hver cup.

Der gives præmier til 1/3 af startende både i klubmesterskabet.

**17 ANSVARFRASKRIVNING:**

Deltagerne deltager i stævnet fuldstændig på deres egen risiko. (Se regel 4, Beslutning om at kapsejle). Den arrangerende myndighed påtager sig ikke noget ansvar for materielskade, personskade eller dødsfald, der opstår som følge af eller før, under eller efter stævnet.

**18 FORSIKRING:**

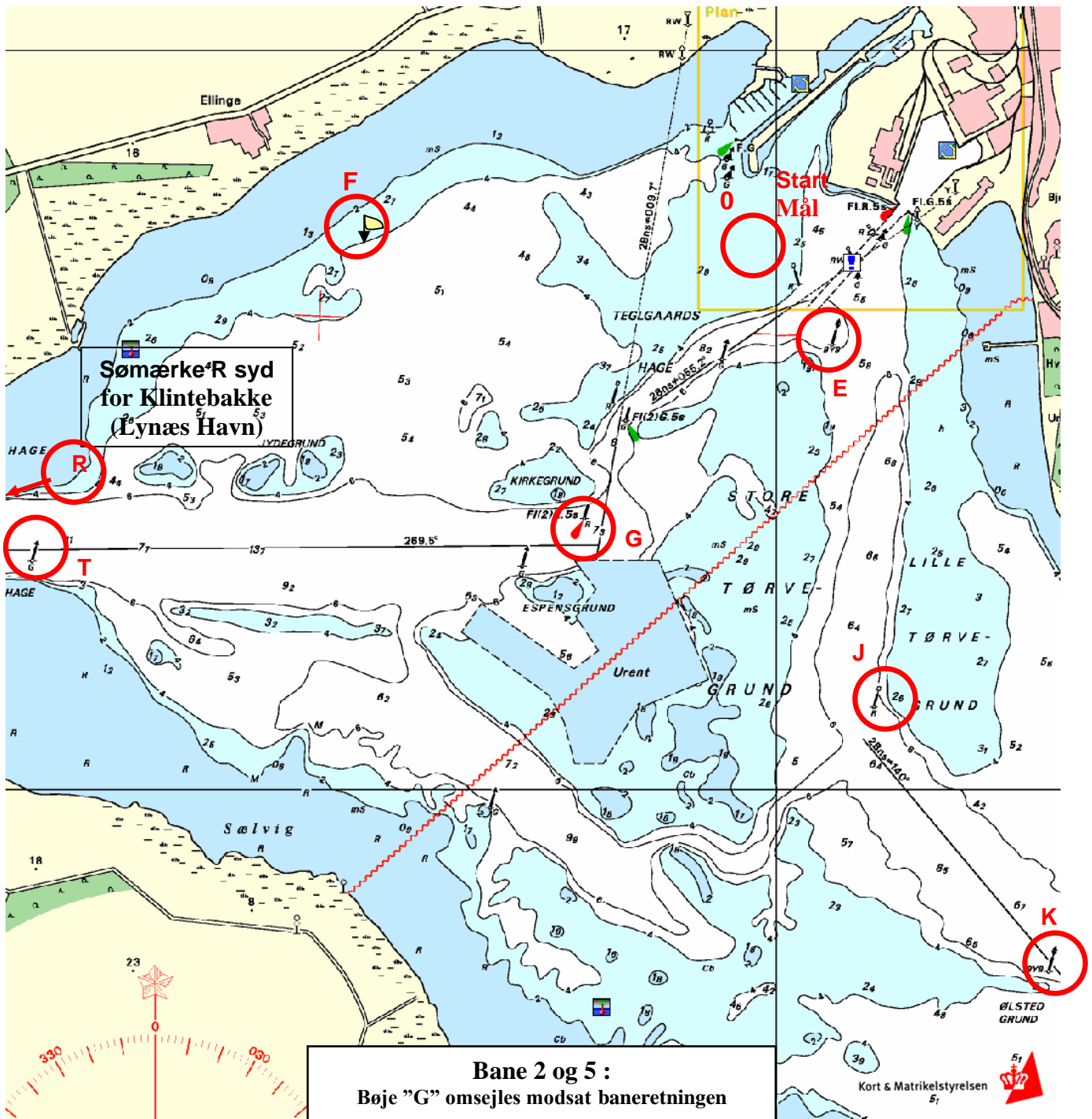
Enhver skipper er forpligtet til at have tegnet gyldig ansvarsforsikring.

**19 NATIONSFLAGET:**

Nationsflaget må ikke føres under kapsejlad, men bør sættes, såfremt båden udgår. Se punkt 13.



Banekort - Frederiksværk Sejlklub





Bane nr.	Flag nr.	Rute (ved mærker om styrbord)	Distance i SM
0		0 til F eller G eller J eller K eller T eller R	Se skema
1		0 - G - T - 0	4,7
2		0 - J - (G) - T - 0	6,0
3		0 - J - G - E - J - G - 0	6,0
4		0 - J - 0 - J - G - 0	5,7
5		0 - K - (G) - T - 0	7,6
6		0 - T - 0 - G - T - 0	9,2
7		0 - K - T - 0	7,3
8		0 - J - T - J - T - 0	10,5
9		0 - G - R - G - J - G - 0	10,4

**Banesystem 0 (op/ned bane) som gennemsejles et antal gange.**

Til mærke:	Dist. pr. gang op/ned:	Anbefalet vindretning:
F	2,9 SM	267° eller 087°
T	4,5 SM	247° eller 067°
G	1,9 SM	217° eller 037°
J	2,6 SM	170° eller 350°
K	4,2 SM	162° eller 342°

Vigtige webadresser:

Frederiksværk Sejlklub: [www.frv-sejl.dk](http://www.frv-sejl.dk)  
 Isefjordskredsen: [www.isefjordskredsen.dk](http://www.isefjordskredsen.dk)  
 Facebook gruppe " Isefjordskredsen, Sejlsport i Fjordlandet  
 Dansk Sejlunion: [www.sejlsport.dk](http://www.sejlsport.dk)  
 Dansk Sejlunion: [www.websejler.dk](http://www.websejler.dk)

Vigtige e-mailadresser:

Tom Fink (fmd) [tombrogaardfink@gmail.com](mailto:tombrogaardfink@gmail.com)  
 Flemming Larsen [flemmingfinn@live.com](mailto:flemmingfinn@live.com)